



Maison Bolène

chacun chez soi, tous ensemble

Rapport d'activités

2025

Association Maison Bolène

Siège social : 10 bvd Félix Allard, 43500 Craponne sur Arzon

Adresse physique : 1 place du for, 43500 Craponne sur Arzon

Contact : contact@maisonbolene.com

06 73 06 83 41



SOMMAIRE

- 1. Rétrospective : les faits marquants qui ont jalonné la vie de l'association**
- 2. Maison Bolène en quelques chiffres**
- 3. Maison Bolène dans le paysage de l'habitat inclusif**
- 4. Le volet immobilier**
- 5. Le volet social et l'ancrage territorial**
- 6. Les réseaux et les partages d'expériences**
- 7. Le budget 2025**
- 8. Perspectives pour 2026**



1. Rétrospective : les faits marquants qui ont jalonné la vie de l'association

L'association Maison Bolène, a été **créée le 23 octobre 2021** par un collectif de citoyens (personnes âgées, aidants familiaux, professionnels du soin) pour porter un projet d'habitat inclusif sur sa commune, Craponne sur Arzon.

En janvier 2022 Maison Bolène est **lauréate de l'Appel à Manifestation d'intérêt "Habitat Inclusif dans les Petites Villes de Demain"**. Dans ce cadre elle bénéficie d'une mission d'expertise : étude de faisabilité, réalisée par le Cabinet Dumetier en août 2022, financée par la banque des territoires.

En janvier 2022 toujours, Maison Bolène co-fonde le collectif 60+, devenu en janvier 2023, **le collectif "Rencontre et vous"** l'amenant à travailler avec 3 structures du territoire au service des personnes âgées : l'association Saint Dominique, le centre hospitalier du pays de Craponne et le centre social les Cyprès. L'objectif de ce collectif est de décroïsonner les structures et permettre du lien social entre les habitants quelques soient leurs lieux de résidence.

Le 22 mars 2022, le 1^{er} Comité de pilotage du projet (COPIL) réunit au Puy en Velay 15 représentants des partenaires techniques et financiers pour mobiliser les acteurs du territoire autour du projet d'habitat inclusif.

Le premier café Bolène (nom donné aux ateliers participatifs qui se structurent) a lieu **le 09 juin 2022** à la pâtisserie du Donjon à Craponne sur Arzon.

Grâce aux financements acquis d'AG2R la mondiale et de la fondation des Petits Frères des Pauvres, un **premier emploi est créé** en **novembre 2022**, avec l'ouverture du poste de coordinatrice de l'association.

En décembre 2022, Maison Bolène signe une **convention avec le conseil départemental de Haute Loire** pour l'attribution de 12 AVP (Aides à la Vie Partagée).

Janvier 2023, SOLIHA, Maison Bolène et la mairie de Craponne sur Arzon choisissent **l'architecte Julien Lesage** pour la maîtrise d'œuvre du projet de démolition et de reconstruction. Il sera également sélectionné par la mairie pour la réfection des espaces publics environnants la future maison Bolène, assurant ainsi la cohérence des différents chantiers.

Ce même mois, Aline Uzel, éducatrice, commence son travail avec maison Bolène. Elle est chargée **d'animer l'espace Bolène** nouvellement ouvert **et**



de faciliter l'expérimentation de la vie sociale partagée par le groupe de futurs habitants.

Le 04 mars 2023, l'association tient sa **première permanence à l'espace Bolène**, local loué en plein cœur de bourg, qui a pour but d'informer sur le projet d'habitat inclusif mais surtout de préfigurer les locaux partagés du futur habitat pour expérimenter une vie citoyenne active et inclusive.

Le 10 mai 2023, l'architecte présente les **premières esquisses** du bâtiment aux futurs habitants et adhérents de l'association. C'est le début d'une période intense de travail sur le projet architectural jusqu'à la finalisation de l'avant-projet définitif (APD) fin octobre 2023.

Le permis de démolir est déposé le 04 octobre 2023. Son accord sera donné le 03 janvier 2024.

Le 10 novembre 2023 lancement du projet intergénérationnel « **valises à souvenir** », en partenariat avec le centre hospitalier, le collège notre Dame, Radio Craponne, la médiathèque, la Brèche et Maison Bolène. Ce projet s'étalera jusqu'à l'été 2024 et se clôturera par une exposition des réalisations à la médiathèque de Craponne sur Arzon en juillet 2024.

Le 08 décembre 2023 le permis de construire est déposé. Il est accordé le 11 juin 2024.

Le 24 mars 2024, l'espace Bolène inaugure **les repas du monde 1 dimanche par mois** avec un repas « Bali ».

De Juin à novembre 2024, le groupe de futurs habitants et usagers de l'espace Bolène rédigent leur **Projet de Vie Sociale Partagée** avec l'accompagnement de la Brèche ; projet financé par le Réseau de l'Habitat Partagé et Accompagné (réseau HAPA).

Le 09 juillet 2024, l'apéro pelles et pioches réunit les adhérents, amis et partenaires de maison Bolène pour fêter le **lancement du chantier de démolition**. Le chantier accuse 6 mois de retard à cause de 3 recours déposés à l'encontre de la mairie. Le 1er recours est jugé sans suite par le tribunal de Clermont Ferrand, le 2ème recours reste à juger mais sera non suspensif pour la démolition, le 3^{ème} recours sera débouté par le même tribunal.

Le 19 septembre 2024, **lancement de la chorale** par le collectif Rencontre et vous qui réunit chaque mois plus de vingt participants venus du domicile ou des EHPAD de la commune. A partir de 2025, la chorale double la fréquence de ses rencontres.



Le 14 octobre 2024, Maison Bolène se déplace en nombre à Lyon avec ses partenaires majeurs, pour témoigner aux **Rencontres Territoriales de l'Habitat Partagé et Accompagné** (réseau HAPA). Maison Bolène tiendra un stand et animera 2 ateliers dont un témoignage de 2 futures habitantes disponible sur le site internet de l'association (<https://maisonbolene.com/>).

Mars 2025, bouclage du plan de financement du projet immobilier et **lancement des travaux de construction** de l'habitat inclusif.

D'avril à juin 2025, le **projet de théâtre forum** porté par le collectif Rencontre et vous réunit 15 personnes autour du thème « A domicile comme en établissement comment se sentir bien chez soi ? »

En sept 2025, **l'aménagement des espaces publics** environnants maison Bolène démarre pour 12 mois de travaux.

Toujours en septembre un nouveau projet du collectif rencontre et vous voit le jour : **des rencontres autour du jeu entre personnes âgées et jeunes de l'IME** de la Chaise Dieu auront lieu une fois par mois tout au long de l'année scolaire.

Fin décembre 2025, **le bâtiment est hors d'eau hors d'air** (fin du gros œuvre). Le petit œuvre débutera en janvier 2026 pour une livraison prévue en septembre.



2. Maison Bolène en quelques chiffres

Fin 2025 l'association compte **45 adhérents** (35 adhérents du territoire et 10 adhérents distants).

Son conseil d'administration est composé de **7 administrateurs dont 3 usagers et futurs habitants** de maison Bolène et 1 personne morale (association partenaire). 2 personnes sont invitées aux CA en tant qu'observateurs dans l'attente de leur candidature à la prochaine AG. 1 administrateur, André Brochier, nous a quitté à l'automne 2025. Nous saluons sa mémoire.

L'association emploie **2 salariés** pour 1.5 ETP.

Les bénévoles, principalement les membres du CA ont totalisé **554 heures de bénévolat** sur l'année 2025, soit l'équivalent de 0.33 ETP.

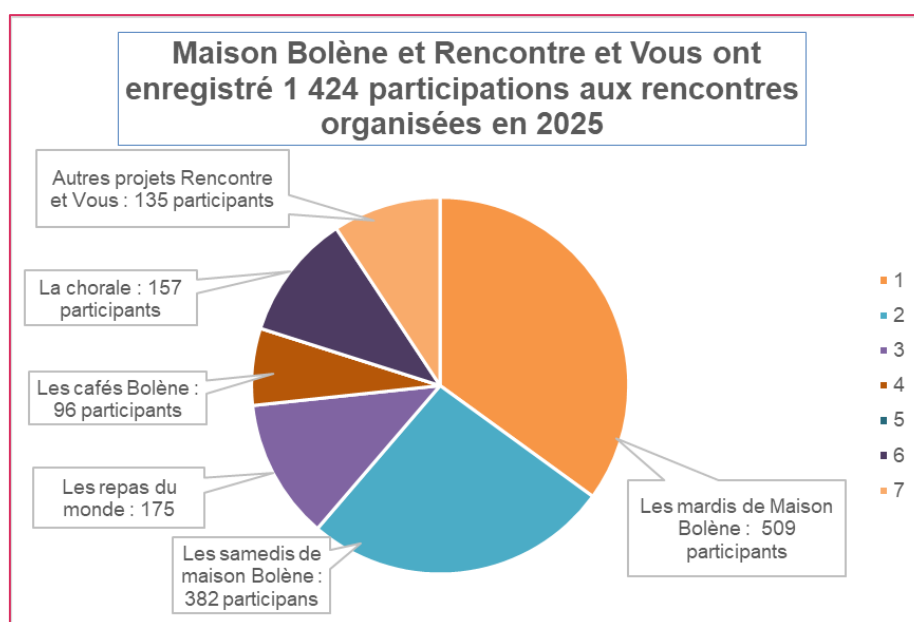
Maison Bolène travaille avec :

4 partenaires majeurs :

- l'association La Brèche accompagne le projet social,
- la mairie de Craponne sur Arzon, SOLIHA Loire Puy de Dôme et SOLIHA BLI AURA co-portent le projet immobilier.

3 partenaires de proximité pour l'animation territoriale (le centre hospitalier, l'EHPAD Saint Dominique et le centre social les Cyprès) et **23 partenaires financiers** (20 partenaires financiers pour le projet immobilier et 7 partenaires financiers pour le projet social, certains partenaires soutenant les deux volets d'action).

L'association a enregistré **1424 participations à ses activités en 2025** (contre 1236 en 2024).



3. Maison Bolène dans le paysage de l'habitat inclusif

MAISON BOLÈNE présente 4 spécificités en tant qu'habitat inclusif :

* C'est **un projet porté par les habitants de la commune**, personnes concernées pour elles-mêmes, aidants familiaux, professionnels du soin et de l'accompagnement, tous sensibilisés au manque de solutions adaptées lorsqu'une personne âgée ne veut plus rester à son domicile historique du fait de l'isolement géographique ou social. Ils se mobilisent depuis 2019 pour faire émerger cette alternative et se sont constitués en association spécifiquement pour porter le projet maison Bolène.

* **L'espace Bolène, lieu d'expérimentation de la Vie Sociale Partagée a ouvert en amont de l'ouverture de l'habitat inclusif.** Il offre un espace de vie sociale pour travailler la cohésion du groupe très en amont de l'accès à l'habitat inclusif et pour préparer le changement de lieu de vie.

* **Un habitat inclusif intégré à un projet de revitalisation de centre bourg qui permet la réhabilitation de tout un îlot dégradé.** Grâce au partenariat avec la mairie de Craponne sur Arzon et SOLIHA, le projet maison Bolène vient trouver sa place au cœur d'un centre bourg très dégradé avec une opération en 3 temps : la démolition d'habitats insalubres, la reconstruction et la réfection et renaturation des espace publics environnants l'habitat inclusif. Ainsi, maison Bolène contribue à faire revivre le centre bourg et permet également à une dizaine de personnes âgées de vivre en grande proximité des commerces et des services.

* **Un habitat inclusif à destination de personnes à faibles et très faibles revenus**

Porté par une association à but non lucratif et un groupe associatif agréé Maitrise d'Ouvrage d'insertion (MOI) Maison Bolène relève de l'économie sociale et solidaire. Le choix d'un programme immobilier avec 10 logements sociaux et très sociaux permet de répondre aux besoins d'une population aux revenus très modestes mais nous met face au challenge d'un budget d'investissement difficile à équilibrer.

L'effort majeur fait par maison Bolène et SOLIHA pour mobiliser des subventions d'investissement (20 partenaires financiers sont engagés sur le projet immobilier) permet de limiter la contribution des locataires aux loyers de leurs logements individuels et aux charges de fonctionnement, tout en bénéficiant de généreux locaux partagés et d'un jardin sans surcoût, préservant ainsi leur budget de « reste à vivre ».¹

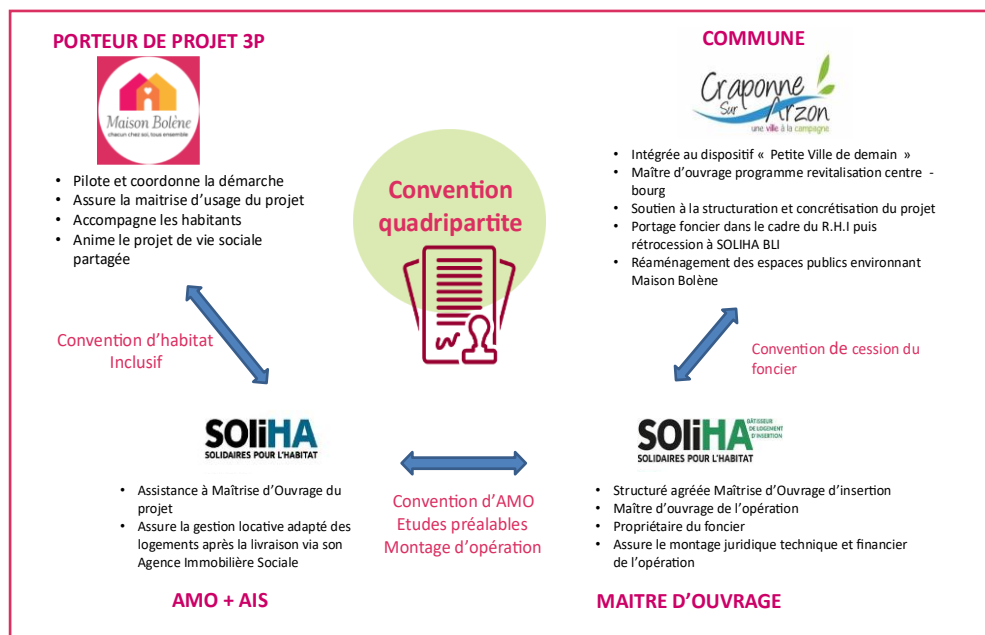
¹ Notons que l'accompagnement réalisé par l'animatrice de vie sociale partagée sera financé par l'Aide à la Vie Partagée (AVP) qui sera versée par le département à l'emménagement des habitants.



4. Le volet immobilier

Le volet immobilier est porté par 3 partenaires :

- **La mairie de Craponne sur Arzon** facilite l'accès au foncier en mettant 3 parcelles situées en plein centre bourg à disposition du projet. Elle a assuré la démolition dans le cadre d'un programme de résorption de l'habitat insalubre et porte l'aménagement et la renaturation des espaces publics environnants le projet.
- **SOLIHA BLI Auvergne Rhône Alpes**, agréé Maitrise d'Ouvrage d'Insertion, porte la construction du nouveau bâtiment, adapté aux besoins et aux petits revenus de ses futurs habitants.
SOLIHA Loire Puy de Dôme assure l'Assistance à Maitrise d'Ouvrage et, plus tard, assurera la gestion locative adaptée.
- **Maison Bolène** est en charge de la maîtrise d'usage du projet et de la coordination du dispositif partenarial.



Le chantier de reconstruction de maison Bolène a pu démarrer en mars 2025, après avoir bouclé le budget d'investissement. Le bâtiment est « hors d'eau hors d'air » (fin du gros œuvre) depuis fin 2025 laissant place au petit œuvre depuis janvier 2026.

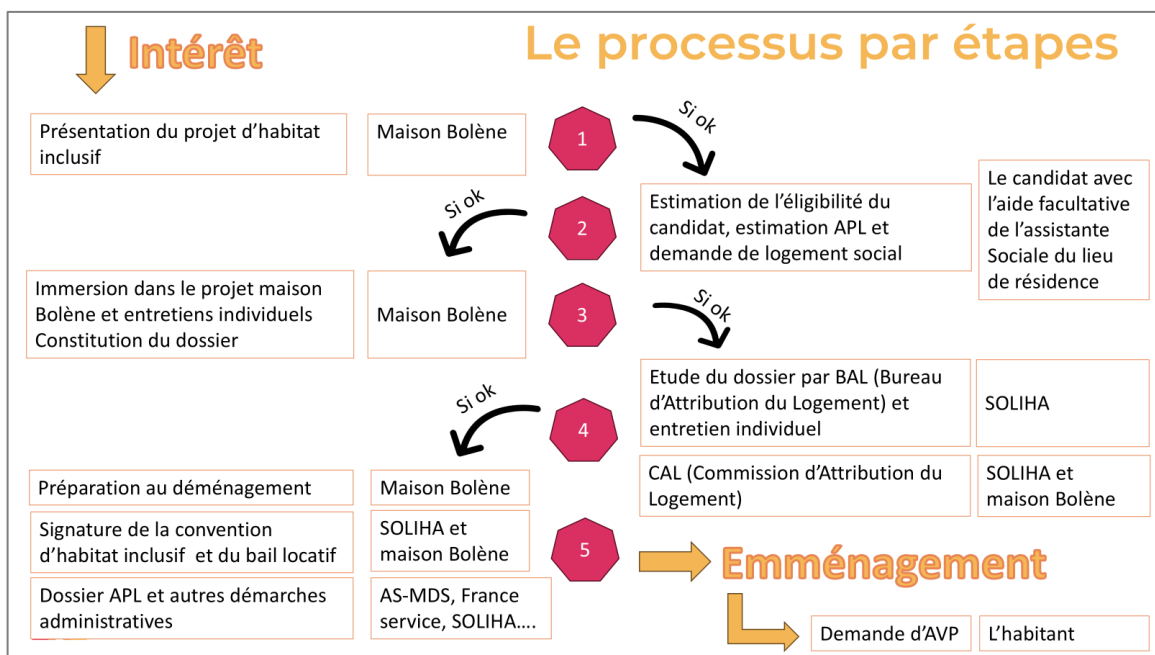
Le chantier de construction respecte jusqu'à présent le calendrier prévisionnel, la livraison reste programmée pour l'automne 2026 (septembre ou octobre selon la levée des réserves).

En septembre 2025 l'aménagement des espaces publics autour du nouveau bâtiment a commencé et devrait se terminer en septembre 2026 avant même l'ouverture de l'habitat inclusif. Ces travaux incluent le réaménagement de la place neuve devant le bâtiment et du jardin à l'arrière du bâtiment, la réfection des chaussées autour du projet et des plantations d'arbres et de petits végétaux sur l'ensemble du périmètre. C'est tout un îlot du centre bourg qui va reprendre vie !





Le travail sur le processus d'attribution des logements a démarré en septembre 2025 avec SOLIHA et le département Habitat du conseil départemental 43. Il a abouti en fin d'année par la rédaction d'un processus illustrant les étapes : de la première rencontre avec le candidat jusqu'à son emménagement. Le processus a été présenté aux partenaires et aux candidats lors de la journée portes ouvertes organisée le 23 janvier 2026. Cette journée a réuni une cinquantaine de visiteurs. Elle a permis de faire découvrir l'espace Bolène à certains, de recruter de nouveaux habitants et d'augmenter le nombre de sympathisants du projet.



5. Le volet social et l'ancrage territorial

Le volet social de Maison Bolène est mené en partenariat avec l'association La Brèche.

Il consiste à expérimenter des temps de vie sociale partagée avec les autres habitants de la commune, ce qui a donné lieu à la création du collectif 60+, devenu, début 2023, le "**collectif Rencontre et vous**". Il propose des temps de rencontre et d'activités aux personnes âgées et /ou isolées de notre territoire quel que soit leur lieu de résidence, à domicile ou en institution. Le collectif est porté par 4 partenaires : l'Ehpad Saint Dominique, le centre hospitalier du pays de Craonne sur Arzon qui abrite un Ehpad public et le centre social Cyprès géré par le CCAS de la commune.

Début 2023, l'association a ouvert "**l'espace maison Bolène**" en plein cœur de bourg, place du for, proche du futur habitat partagé et accompagné. Cet espace a 3 objectifs : 1. informer sur le projet d'habitat inclusif via des permanences et de l'affichage ; 2. préfigurer les futurs locaux partagés en offrant aux futurs habitants un espace à s'approprier pour se retrouver et développer des envies d'être et de faire ensemble ; 3. créer des liens avec l'écosystème (partenaires, autres acteurs du territoire, voisins, etc.) en ouvrant le local à d'autres et en organisant des événements ouverts à tous.

5.1. Le collectif "Rencontre et vous"

Composé des deux EHPAD de la commune, du Centre Social et de Maison Bolène, ce collectif a pour ambition de lutter contre l'isolement, d'amener de la porosité entre les structures, de décroquer les EHPAD et de recréer du lien entre personnes habitant à domicile et personnes résidant en institution. Ce collectif fondé en 2022 organise des activités mensuelles au sein des structures et développe des projets. La coordination de ce collectif est assurée annuellement de manière tournante. En 2025 Maison Bolène en assure la coordination.

Une chorale a été mise en place à l'automne 2024. Il s'agit d'une chorale conviviale qui chante à l'unisson. Il n'est pas besoin de savoir chanter, l'important est de prendre plaisir à se retrouver et à essayer ensemble de découvrir ou redécouvrir certaines chansons. L'objectif de réunir des personnes habitant à domicile comme en EHPAD est pleinement atteint. Avec les accompagnants la chorale réunit chaque mois entre 20 et 30 personnes de tous horizons (4 à 5 accompagnants et environ 6 personnes habitant en EHPAD.)



Certaines des personnes présentes fréquentaient auparavant une chorale plus expérimentée. Les animateurs des structures partenaires ont donc pu coanimer avec ces personnes plus expérimentées pour trouver l'accordage nécessaire.

La chorale a pu se présenter devant le public pour la première fois le 19 juin 2025 lors de la journée de restitution du théâtre-forum (voir ci-dessous)

La chorale n'a pas eu lieu pendant l'été. Les rencontres ont repris en septembre. Depuis l'automne 2025, une bénévole qui a accompagné plusieurs autres chœurs et chorales a proposé d'animer cette chorale avec bienveillance. Depuis lors, la fréquence des rencontres a doublé permettant de se retrouver 2 fois par mois.

"RENCONTRE ET VOUS"
créé une chorale !
Animations mensuelles gratuites
2024/2025

Venez nous rejoindre...
Il n'est pas nécessaire de connaître le solfège pour participer !

Répertoire : Chanson française d'hier et d'aujourd'hui

Où : La grenette - Craponne sur Arzon

Quand : les 3e jeudis du mois
20 mars / 17 avril / 15 mai

Horaire : 14h30/16h30
19 juin : petit concert (horaire à définir)

RENSEIGNEMENTS
06-37-40-91-23

ACTIVITÉS PROPOSÉES PAR LE COLLECTIF :






PHOTO : B. LAURENT - LA VOIX BOURGEOISE



Un atelier vannerie a été organisé sur 5 séances de février à avril 2025. 10 personnes ont participé au projet. L'atelier est animé par des bénévoles du centre social qui ont eux-mêmes expérimenté la vannerie à l'automne 2024. Elles peuvent donc retransmettre les connaissances qu'elles ont acquies et les partager avec d'autres. Des adaptations ont été prévues pour les personnes qui ont des douleurs articulaires. Les tiges d'osier sélectionnées sont les plus fines possibles. Et lorsque la préhension est trop compliquée un tressage en fil de laine a été proposé. Ce projet a attiré un public inconnu jusque-là des structures partenaires. Un premier lien a été créé. Un repas de fin de projet a été organisé.



Le projet théâtre-forum

THÉÂTRE FORUM
À DOMICILE COMME EN ÉTABLISSEMENT
COMMENT SE SENTIR BIEN CHEZ-SOI ?

VOUS SOUHAITEZ PARTICIPER? **5 journées**

Avec le collectif Rencontre et vous et la compagnie Ficelles et Cie

ECHANGES Créativité Partage

Projet gratuit, 15 places, Ouvert à Tous

Sur inscription - Contacts
Aline Uzel 06 37 40 91 23
Fabienne Royet 04 71 01 16 34

LE THÉÂTRE FORUM QU'EST-CE-QUE C'EST ?

Le théâtre-forum est une technique théâtrale qui permet, grâce à la participation de chacun·e (public et comédien·nes) de parler et d'imaginer collectivement des solutions alternatives aux problèmes sociaux contemporains. Concrètement, il s'agit, vous l'aurez deviné, d'avoir recours au théâtre pour sensibiliser à des sujets d'actualité ou de société en rendant les participants actifs.

PROGRAMME DES JOURNÉES

18 AVRIL - Apprendre à se connaître, créer une dynamique de groupe. Découvrir le théâtre forum et le théâtre d'images.

9 MAI - Échanges de situations sur le "chez-soi". Mise en scène de situation.

23 MAI - 9 JUIN - Jeux d'improvisation- interactivité

19 JUIN - Restitution du projet auprès du public

Sur inscription - Contacts :
Aline Uzel 06 37 40 91 23
Fabienne Royet 04 71 01 16 34

A domicile comme en établissement, comment se sentir bien chez soi ?" : c'était le thème du Théâtre Forum lancé par Maison Bolène et le Centre Hospitalier du Pays de Craponne-sur-Arzon, dans le cadre du collectif Rencontre et Vous. Du 18 avril au 09 juin la compagnie Ficelles et Cie a animé 4 journées d'échanges, de réflexion et de partage avec un groupe de 15 personnes sur le thème du bien-être chez soi. Ce projet s'est conclu le 19 juin par une journée de restitution et d'approfondissement ouverte à tous. Ce même jour, une représentation de la chorale a eu lieu en début d'après-midi. En matinée des professionnels sont intervenus pour informer sur le bien – être chez soi en Ehpad, le sport adapté, les adaptations du domicile et les aides à domicile. L'après-midi, 8 personnes sont montées sur scène et ont proposé 3 saynètes sur le bien vivre chez soi : une en EHPAD, une en habitat inclusif et une à domicile. Une fois les saynètes présentées les spectateurs pouvaient proposer des changements et/ou des évolutions pour améliorer le quotidien observé.



Le projet JEU réunit le collectif autour du jeu et de l'intergénérationnel avec la participation des jeunes de l'IME de la Chaise Dieu. La première séance a eu lieu en octobre et comptait 12 participants. Le mauvais temps a empêché la tenue des séances de novembre et décembre car les routes étaient particulièrement mauvaises.

Ces rencontres intergénérationnelles et ouvertes à la différence constituent un temps apprécié par tous. Le jeu crée du lien sans discours, il est un terrain neutre sans enjeu scolaire ou médical et il facilite la rencontre entre générations qui n'ont pas toujours de sujets communs à partager. Cela permet à chacun de changer de regard sur l'autre. Ce projet est encore en cours de construction dans sa forme finale.

5.2. L'espace Bolène

En 2025, l'espace Bolène a accueilli de 9 à 15 personnes chaque mardi. Elles arrivent généralement à partir de 10h pour la préparation du repas. Une dizaine de personnes sont assidues tandis que d'autres personnes rejoignent le groupe de façon plus occasionnelle.

Nous avons également la visite régulière d'étudiants ou de porteurs de projets qui souhaitent découvrir le lieu, rencontrer les adhérents et échanger sur nos valeurs, notre fonctionnement ainsi que le projet architectural et son montage. Ces visiteurs sont invités dès 11h pour rencontrer le collectif et partager le repas.

Les 1ers mardis de chaque mois nous avons l'habitude de recevoir 5 personnes de l'EHPAD du centre hospitalier pour partager le repas (3 à 4 habitants + 1 à 2 animateurs). Malheureusement ces visites se sont interrompues par manque de disponibilité des animateurs de l'Ehpad mais la motivation reste entière de part et d'autre pour reprendre ces échanges dès que possible.

L'espace Bolène est également ouvert le samedi matin, jour du marché qui s'étale devant notre local. Un bénévole de l'association tient une permanence de 10h à 12h. 1 brunch est organisé 1 samedi par mois.

Le programme est complété par un repas du monde, une fois par mois.



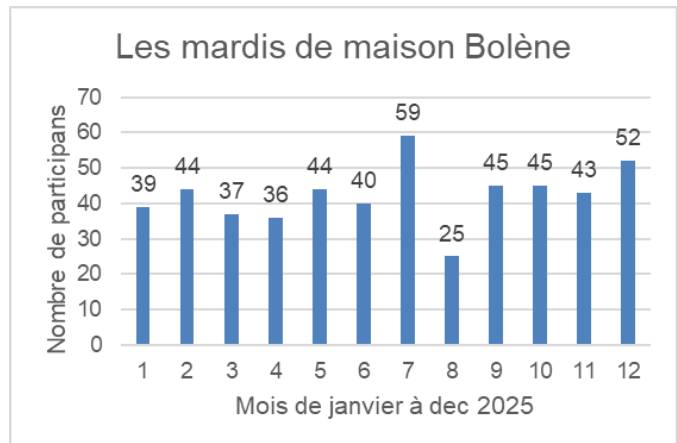
Janvier 2025

Les mardis de l'espace Bolène

Les mardis de l'espace Bolène préfigurent la vie collective du futur habitat partagé. A ce titre les échanges et réflexions servent le projet et son évolution.

En effet, l'atelier de cuisine avec préparation du repas ensemble est un outil concret de vie en collectivité.

Préparer un repas ensemble, ce n'est pas seulement cuisiner :



- * Il est question de coordination (qui fait quoi, à quel moment)
- * Il est question de se concerter en vue d'un même objectif (le repas)
- * Il est question de respecter le rythme et les capacités de chacun
- * Il est question de tolérance et de compromis (« moi, je ne fais pas comme ça, mais je veux bien essayer comme ça »)
- * Il est question d'accepter les règles du collectif (hygiène, organisation, timing).

Si la préparation du repas est un support de vie collective, elle est aussi à envisager comme un moyen d'intégration des nouveaux habitants et/ou arrivants à Maison Bolène car l'atelier cuisine est un prétexte naturel à la rencontre moins intimidant qu'un simple temps de parole. Il favorise les échanges informels et la transmission (recettes, souvenirs, cultures) et il permet à chacun de trouver une place utile dans le groupe, même avec des capacités différentes. On n'est plus « usagers » mais acteur du collectif.

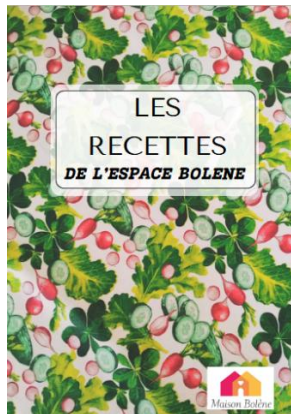


Début 2025, les usagers décident de revoir l'organisation des mardis pour mieux cadrer et équilibrer ces temps conviviaux. Les menus sont alors choisis en collectif d'un mois sur l'autre ce qui permet de veiller à l'équilibre alimentaire et à l'équilibre financier (les repas sont proposés au tarif de 5 € en début d'année ; un tarif progressif sera décidé lors de l'AG 2025 et mis en place à l'automne (de 5€ à 10€ selon les capacités de chacun). Les courses sont réalisées le mardi de 8h30 à 9h30 par la coordinatrice de vie sociale. Si cette dernière est absente c'est une adhérente qui fait les courses le lundi. Les participants arrivent dès 10h30 pour cuisiner ensemble.

Des parties coopératives de scrabble se mettent en place. La moitié seulement des adhérents connaissait ce jeu et a permis à l'autre moitié de le découvrir et de rapidement faire des progrès.



Des sorties cinéma ou expositions s'organisent entre adhérents permettant à ceux qui n'ont pas de véhicules de profiter tout de même de cette activité.



Un projet de création d'un livret de cuisine mobilise les adhérents mi-2025. Ils partagent les recettes qu'ils connaissent puis sont invités à réaliser une de leur recette lors d'un repas du mardi.

Le livre de recettes a été imprimé et 1 exemplaire donné à chaque participant. D'autres exemplaires sont en vente à l'espace Bolène.

Un projet de couture voit le jour en mai. Les adhérents se rendent ensemble dans un magasin de déstockage de tissu. Ils achètent des produits pour leur domicile mais également du tissu pour Maison Bolène. Nous avons ainsi réalisé deux nappes ainsi qu'un sac à tarte.

Le mois de juin a été l'occasion d'organiser des sorties pour l'été. Mais la chaleur et la fatigue ont contraint à revoir les ambitions à la baisse. En juillet le groupe a réalisé une sortie à la Chaise Dieu ainsi qu'une marche assortie d'un pique-nique chez l'habitant.



Fin juillet nous avons fêté le départ d'Aline Uzel, coordinatrice de vie partagée. Après 3 ans de travail avec maison Bolène, elle a décidé de recentrer ses activités professionnelles plus proche de son domicile.

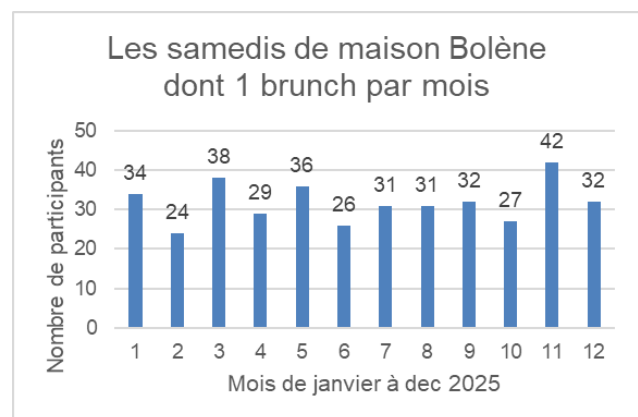
En août et en septembre l'espace Bolène a poursuivi ses accueils en autogestion (à l'exception d'une semaine de fermeture mi-août), la nouvelle animatrice, Bérengère Pelin, ne prenant ses fonctions qu'en octobre. Les repas du mardi, prévus en avance, ont continués, les courses étant assurées la veille par un des membres du groupe.



Le deuxième semestre est marqué par cette transition. La période de latence a modifié les habitudes prises. Le groupe et la nouvelle animatrice prennent leurs marques tout en assurant la continuité des activités du mardi.

Le samedi matin

Le samedi matin l'espace Bolène est ouvert par un bénévole de 10h à 12h. La première année cette ouverture était essentiellement utilisée comme une permanence pour obtenir des informations sur le projet. Petit à petit nous avons constaté que cette ouverture, qui a lieu sur les horaires du marché, est devenu un rendez-vous pour les adhérents qui se rassemblent pour boire un café et se retrouver sur un temps court. C'est également l'occasion pour les personnes qui ne sont pas disponibles le mardi de venir échanger et partager avec les autres adhérents.



Le brunch du samedi
1 samedi par mois à 11h30 - 10 € - 10 places
Inscription à l'espace Bolène
 Dès 10h30 pour acheter les produits ensemble au marché

samedi 5 avril
 samedi 3 mai
 samedi 31 mai
 samedi 28 juin

Le terme brunch est un mot-valise anglais, combinant les mots breakfast (repas du matin) et lunch (repas du midi). Il se présente souvent sous la forme d'un buffet où chacun vient se servir en fonction de ses goûts et de son appétit.

RÉSERVATION OBLIGATOIRE
 06 37 40 91 23 ou animation@maisonbolene.com
 Espace maison Bolène
 1 place du For - 43500 Craponne sur Arzon

Début 2025, nous proposons un brunch un samedi par mois. Le local de l'espace Bolène se situe sur la place du For où circule le marché hebdomadaire. L'objectif est de se retrouver pour faire le marché ensemble, acheter des produits locaux et de saison et les partager lors du brunch. Nous limitons la participation à 10 personnes maximum pour éviter que l'action ne soit trop lourde à porter, d'autant que ces brunchs ont lieu sans la présence de l'animatrice. Il est toutefois vite



apparu nécessaire d'avoir une personne référente (bénévole ou salariée) lors de ces moments pour faciliter l'organisation notamment pour les courses sur le marché.

L'initiative s'est révélée difficile à tenir, pour des questions de difficultés d'accès au centre-bourg le jour du marché. Il a d'abord été décidé en Conseil d'Administration de le faire évoluer en casse-croûte partagé afin de se retrouver plus tard et échapper aux contraintes liées au marché (à partir de 12h30, chacun amène un plat soit sucré soit salé). Mais le casse-croûte a peiné à trouver son public. Il a finalement été décidé de le suspendre, le temps qu'on intègre le nouveau bâtiment, et de réfléchir à un autre concept.

Casse Croûte
PARTAGE

Apporte ton délice sucré ou salé ! Tous ensemble, c'est meilleur!

Les Dates à retenir
22 NOVEMBRE 2025
20 DECEMBRE 2025
A partir de 12h30

Maison Bolène
chacun chez soi, tous ensemble

Espace Maison Bolène - 1 place du For -43500
Craponne sur Arzon

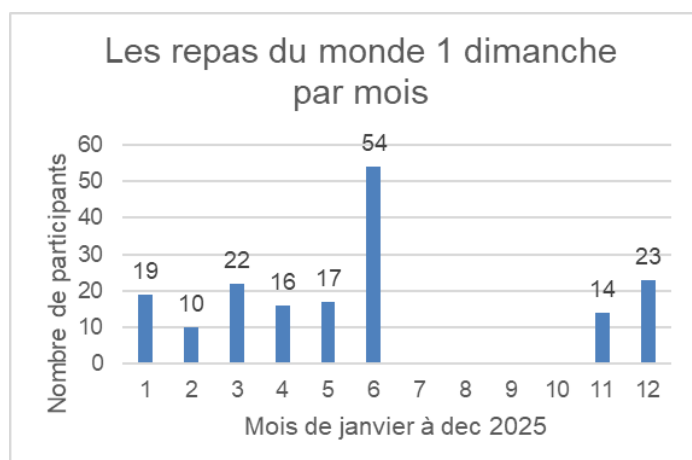
RÉSERVATION OBLIGATOIRE

04 71 05 95 29 laisser un message
animationberengere@maisonbolene.com

Ne pas jeter sur la voie publique.

Les repas du monde, un dimanche par mois

Les dimanches ont été repérés par les adhérents de Maison Bolène comme des journées calmes et « sans vie » sur la commune de Craponne/Arzon. Pour les personnes isolées, les dimanches étaient synonymes de repas de famille et de journées animées. Les adhérents font remarquer que ces journées sont particulièrement difficiles à vivre pour les personnes vivant seules. Ces repas sont l'occasion d'accueillir des personnes de tout âge du bassin de vie craponnais. Une communication sur les réseaux sociaux et via la presse locale est réalisée. L'espace nous permet d'accueillir 22 personnes au maximum en hiver (repas à l'intérieur) et jusqu'à 30 personnes en été (repas en extérieur).



Un repas du monde mensuel à eu lieu de janvier à juin sur les thèmes : Alsace, Mexique, Marseille, Iran, Inde et repas ginguette-grenouilles à l'occasion de l'AG 2025. Les repas du dimanche ont été suspendus pendant l'été, période à laquelle de nombreuses animations sont organisées dans la commune, puis en septembre et octobre

à cause du changement d'animatrice. Ils ont repris en novembre et décembre 2025 sur les thèmes Italie et La Réunion.





Cuisine DU MONDE

INDE

Dimanche 18 MAI à 12h30
Prix libre

CURRY DE POISSON AUX LENTILLES CORAIL
CHEESE NAN
GÂTEAU A LA ROSE ET A LA PISTACHE



Réservation avant le **mardi 13 mai**
animation@maisonbolene.com
Espace maison Bolène
1 place du For - 43500 Craponne sur Arzon





Maison Bolène
chaque chez soi, tous ensemble

REPAS DU MONDE PARTAGÉ

ITALIE

À PARTIR DE 16€

ANTIPASTI, LASAGNES, TIRAMISU

DIMANCHE 9 NOVEMBRE - A PARTIR DE 12 H 30



Espace Maison Bolène
1 PLACE DU FOR - 43500 CRAPONNE SUR ARZON

RÉSERVATION OBLIGATOIRE AVANT LE 4 NOVEMBRE
en laissant un message au 04 71 05 95 29
animationberengere@maisonbolene.com

PPAS Ne pas jeter sur la voie publique



Repas quinguette



15 JUIN

PLACE DU FOR À CRAPONNE SUR ARZON
(repli météo salle des pénitents)

10h/12h : AG MAISON BOLENE
12h : Repas Grenouilles 15 €
13h/17h : Guinguette avec Musicozinc



Informations/Réservation obligatoire : 0637409123
animation@maisonbolene.com



Les « repas du monde » sont un outil de lien social, de visibilité et d'ouverture. Les ouvrir sur l'extérieur montre que Maison Bolène ne veut pas de « l'entre-soi » mais bien faire partie de la vie de la cité. Un des objectifs est que les personnes extérieures voient l'association en action et qu'ils associent l'espace Bolène à un espace chaleureux. Ainsi, la convivialité devient le premier vecteur de communication. En ouvrant ces repas, l'association crée un rendez-vous régulier et identifiable.

6. Les réseaux et les partages d'expérience

L'association Maison Bolène participe à de nombreux échanges avec d'autres acteurs et porteurs de projet d'habitat inclusif.

Elle travaille notamment au sein du réseau de l'Habitat Partagé et Accompagné (réseau HAPA) aux enjeux et développement de l'habitat inclusif en France.

Maison Bolène a participé en 2025 à des temps de formation, d'échanges et de concertation, notamment :

- Echanges avec les porteuses de projets COEO l'un avec l'autre (Isabelle Fannechère, Saint-Brieuc), Tressage (Elodie Le Gall, Château-Thébaud) et Un autre chez soi (Françoise Besson, Villars)
- Tutorat de Jacqueline Nugues dans le cadre de son parcours « développe ton HAPA »
- Accueil de Claire Gosetto (chez moi demain) et Laurence Gauthier (CNAM mémoire sur l'habitat participatif)
- Animation d'un atelier sur la dynamique participative lors de la remise des lauréats de la fondation des Petits Frères des Pauvres
- Animation de deux ateliers d'entraide du réseau HAPA sur « l'identification et la mobilisation des personnes isolées » et sur « l'ergothérapeute un allié de vos projet HAPA »
- Participation aux rencontres nationales de l'animation et de la coordination de vie partagée organisée par le réseau HAPA et Familles solidaires (Paris – décembre 2025)
- Participation aux CA du réseau HAPA (Aline Robert administratrice du réseau)

Le 19 septembre 2025, maison Bolène accueillait la rencontre régionale du réseau HAPA - région Auvergne Rhône-Alpes, réunissant 24

participants représentant 12 projets d'habitat inclusif de la région.

Objectifs de la rencontre : Un retour d'expérience autour du projet Maison Bolène, en présence d'acteurs du projet (habitants, partenaires ...) et un partage d'expériences, de ressources (bonnes pratiques, coordonnées d'acteurs ...) entre porteurs de projet.

Au programme :

- Atelier autour du projet immobilier
- La visite du chantier maison Bolène, témoignage du maire de Craponne et échanges avec la chargée de mission PVDD et une élue
- Atelier autour de l'ingénierie sociale en amont du projet, intervention de La Brèche, association d'éducation populaire qui accompagne maison Bolène
- Atelier autour des modalités de financement de l'ingénierie et du projet social



Un compte-rendu spécifique est disponible ainsi que l'interview du maire de Craponne sur Azon, accessible sur le site internet de maison Bolène.



Jeudi 13 novembre, AUTODETERMINATION, Brives-Charensac

Le CDCA de Haute-Loire (Conseil Départemental de la Citoyenneté et de l'Autonomie) a invité Maison Bolène à venir témoigner sur la question de l'autodétermination.

L'autodétermination, c'est la capacité pour chaque personne à faire ses propres choix, à exprimer ses préférences et à rester actrice de sa vie, quelque soient son âge, son état de santé ou son niveau d'autonomie.

A Maison Bolène, l'autodétermination repose sur plusieurs principes :

- Respect de la personne : reconnaissance de l'autre, de ses valeurs
- Liberté de choix : choisir son habitat de demain, choix des activités, des temps collectifs ou individuels,
- Participation aux décisions : implication dans les décisions de l'association via la participation à son conseil d'administration,
- Pouvoir d'agir : encouragement à faire par soi-même autant que possible avec un accompagnement adapté si besoin
- Expression et écoute ; prise en compte de la parole, des souhaits.

Ce jour-là, deux adhérentes et futures habitantes ont expliqué pourquoi elles avaient choisi de s'engager dans le projet maison Bolène. Cette intervention a été très appréciée du public.

7. Le budget 2025

Compte de résultat 2025	
Les dépenses totalisent 82 517€ réparties comme suit	Les recettes totalisent 87 000€ réparties comme suit
<p>Diagramme circulaire illustrant la répartition des dépenses totales de 82 517€ :</p> <ul style="list-style-type: none">Charges de personnel : 72.8%Fonctionnement espace Bolène : 12.7%Autres prestataires : 8.5%Autres frais : 6%	<p>Diagramme circulaire illustrant la répartition des recettes totales de 87 000€ :</p> <ul style="list-style-type: none">Subventions privées : 74.7%Subventions publiques : 10.7%vente de produits et prestations : 8.6%Autres produits de gestion courante : 6%
L'association Maison Bolène clos son 4ème exercice financier au 31 12 2025 avec un résultat positif de 4 482 Euros.	

8. Perspectives 2026

Le premier semestre 2026 sera consacré à la fin de la construction de l'habitat inclusif, à l'attribution des logements et à la préparation des futurs habitants à leur déménagement (ateliers du vivre ensemble).

Le deuxième semestre verra l'emménagement de habitants et l'appropriation des espaces partagés. Ce sera une période de changement important dans l'organisation et le rythme de maison Bolène avec le passage à temps plein de l'animatrice coordinatrice de vie partagée dès septembre 2026 et le départ à la retraite de la fondatrice, coordinatrice de l'association. Une nouvelle phase s'ouvrira pour les 10 habitants et pour tous les usagers de l'espace Bolène.

A l'automne 2026, l'inauguration de la nouvelle maison Bolène réunira tous les partenaires du projet. Ce sera l'occasion de présenter un film qui retracera l'aventure partagée pendant ces 6 années intenses.



Merci à tous les partenaires du projet maison Bolène

Financé par

